

Государственное общеобразовательное казенное учреждение
Иркутской области
«Специальная (коррекционная) школа № 33 г. Братска»

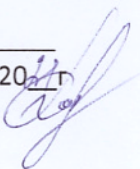
РАССМОТРЕНО

на заседании МО

учителей

протокол № 1

«30» 08 2011 г.



СОГЛАСОВАНО:

Зам. директора по УВР

Вайтеховская Ю.В.

Вайтеховская Ю.В.

УТВЕРЖДАЮ:

директор

ГОКУ «СКШ № 33 г. Братска»

Иванов А.В.



**Контрольно-измерительные материалы
для проведения промежуточной аттестации
учащихся 8 класса
по профессионально – трудовому обучению
(швейное дело)**

Подготовила:

учитель Подольская Е.Г.

Пояснительная записка к КИМам
для проведения промежуточной аттестации учащихся 8 класса
по профессионально – трудовому обучению
(швейное дело)

Цель проведения работы: мониторинг усвоения знаний по курсу профессионально-трудовое обучение (швейное дело) за 8 класс.

Задания составлены в соответствии с изученными темами и на основании АООП (вариант 1), предъявляются к учащимся первой и второй групп.
Время

Выполнение заданий проводится в два этапа:

- тестирование (40 минут);
- практическая работа (40 минут).

Критерии оценивания.

Итоговая оценка выводится по двум промежуточным оценкам за теоритическую и практическую часть контрольной работы. В спорных случаях приоритетной является оценка за выполнение практического задания.

Оценивание теста учащихся производится по следующей системе:

- «5» - получают учащиеся, справившиеся с работой 90 - 100 %;
- «4» - ставится в том случае, если верные ответы составляют 80 % от общего количества;
- «3» - соответствует работа, содержащая 50 - 70 % правильных ответов.
- «2» - ставится за менее 50% правильно выполненных заданий.

Проверка и оценка практической работы учащихся:

- «5» - работа выполнена в заданное время, самостоятельно, качественно, с соблюдением технологической последовательности и правил техники безопасности;
- «4» - работа выполнена в заданное время, самостоятельно, с соблюдением технологической последовательности, при выполнении отдельных операций допущены небольшие отклонения; общий вид изделия аккуратный;
- «3» - работа выполнена в заданное время, самостоятельно, с нарушением технологической последовательности, отдельные операции выполнены с отклонением от образца (если не было на то установки); изделие оформлено небрежно или не закончено в срок;
- «2» – ученик самостоятельно не справился с работой, технологическая последовательность нарушена, при выполнении операций допущены большие отклонения, изделие оформлено небрежно и имеет незавершенный вид.

**Итоговая промежуточная аттестация по
профессионально-трудовому обучению
(швейное дело)
для 8 класса**

Вариант 1

1. Для чего используют вышивку в швейных изделиях?

- а) для усложнения пошива изделия
- б) для украшения изделия
- в) для привлечения внимания

2. Перечисли виды вышивок, которые ты

знаешь: _____

3. Рюши - это:

- а) полоска ткани, собранная на сборку по середине
- б) полоска ткани, выкроенная по кругу
- в) полоска ткани, один срез которой собран на сборку

4. Перечисли виды отделки швейного

изделия: _____

5. Каким способом можно перевести рисунок вышивки на ткань?

- а) при помощи копировальной бумаги
- б) при помощи копировальных строчек
- в) смёточными стежками

6. Каким швом можно обработать отлетной срез волана?

- а) двойным швом
- б) окантовочным швом
- в) накладным швом

7. Кокетка - это:

- а) верхняя отрезная часть изделия
- б) припуск на обработку срезов

в) полоска ткани, выкроенная по долевой нити

8. Какое волокно нельзя назвать искусственным шёлковым волокном?

а) лавсановое волокно

б) ацетатное волокно

в) вискозное волокно

9. Силуэт в одежде - это:

а) отделка швейного изделия

б) степень прилегания одежды к телу человека

в) верхняя отрезная часть изделия

10. Перечисли виды силуэтов:

11. Каким бывает вырез горловины:

12. Какой обтачкой удобнее обработать фигурный вырез горловины?

а) поперечной

б) косой

в) подкройной

13. Каким способом нельзя обработать нижний срез в блузке?

а) стачным швом

б) окантовочным швом

в) швом в подгибку с закрытым срезом

14. Какая мерка лишняя при построении чертежа выкройки рукава?

а) обхват талии

б) обхват руки

в) обхват запястья

15. Какая мерка лишняя при построении чертежа выкройки воротника?

а) полуобхват шеи

б) ширина воротника

в) ширина плеча

16. Что такое борт в изделии?

а) припуск ткани на обработку швов

б) припуск ткани на обработку застёжки

в) припуск ткани в изделии на свободу движения

17. Что такое халат?

а) плечевое изделие, детали переда и спинки которого выкроены целыми

б) плечевое изделие, имеющее разрез спереди до линии низа

в) плечевое изделие, имеющее разрез от линии горловины до линии талии

18. От чего зависит выбор ткани для халата?

а) от фасона изделия

б) назначения халата

в) покроя халата

19. Исключи мерку, лишнюю при построении чертежа рукава.

- а) Ор (обхват руки)
- б) Дст (длина спины до талии)
- в) Озап (обхват запястья)

20. Где не могут изготавливать одежду?

- а) на швейной фабрике
- б) на заводе
- в) в ателье

21. Нетканые материалы - это ткани:

- а) выработанные путём переплетения нитей между собой
- б) выработанные без переплетения нитей

23. Каким способом нельзя обработать нижний срез в коротком рукаве?

- а) окантовочным швом
- б) двойным швом
- в) имитирующей манжетой

24. Укажи стрелочками для свойства из правого столбика его правильное определение из левого.

Гигроскопичность
изделия

а - образование складок, заминов при носке

Сминаемость

б - способность ткани удерживать тепло

Осыпаемость
увлажнения

в - свойство ткани уменьшаться в размерах после

Усадка

г - свойство ткани впитывать влагу

Теплозащитность

д - выпадение нитей в срезах

25. Установи соответствие между неполадкой в работе швейной машины и вызывающей её причиной.

- а) пропуск стежков, разрыв нитей в ткани
- б) обрыв нити, пропуск стежков
- в) нитка петляет сверху

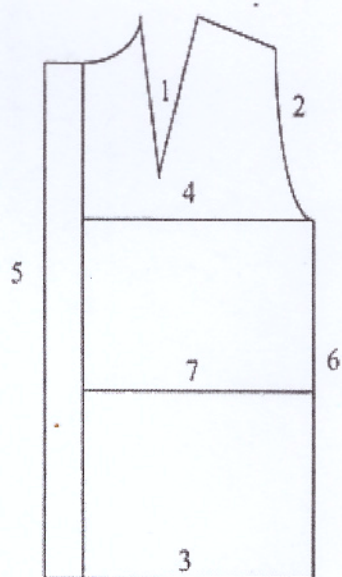
1 - сильно ослаблена верхняя нить

2 - тупая игла

3 - сильно ослаблена нижняя нить

4 - неправильная установка иглы

26. Напиши название срезов на выкройке халата:



Практическая работа
Обработка нижнего среза рукава замкнутой манжетой

1. Проложить по нижнему срезу рукава две машинные строчки для образования сборки.



2. Собрать нижний срез на сборку, распределить сборки равномерно. Линия нижнего среза рукава со сборкой должна быть равна длине манжеты.



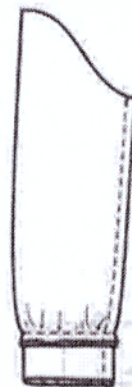
3. Наложить манжету лицевой стороной на лицевую сторону рукава, уравнять срезы, приметать, притачать. Ширина шва 10мм. Удалить нитки строчек временного назначения.



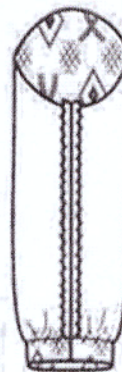
4. Отогнуть манжету вниз, заутюжить шов в сторону манжеты.



5. Сложить рукав с притачанной манжетой лицевой стороной внутрь, уравнять срезы, сметать, стачать. Обработать срезы шва рукава. Разутюжить шов рукава и манжеты.



6. Отогнуть манжету на изнаночную сторону. Подогнуть срез подманжеты, наметать рядом с машинной строчкой. Прикрепить подгиб ручными косыми стежками за машинную строчку, отутюжить.



**Итоговая промежуточная аттестация по
профессионально-трудовому обучению
(швейное дело)
для 8 класса**

Вариант 1

1. Для чего используют вышивку в швейных изделиях?

- а) для усложнения пошива изделия
- б) для украшения изделия
- в) для привлечения внимания

2. Рюши - это:

- а) полоска ткани, собранная на сборку по середине
- б) полоска ткани, выкроенная по кругу
- в) полоска ткани, один срез которой собран на сборку

3. Каким способом можно перевести рисунок вышивки на ткань?

- а) при помощи копировальной бумаги
- б) при помощи копировальных строчек
- в) смёточными стежками

4. Каким швом можно обработать отлетной срез волана?

- а) двойным швом
- б) окантовочным швом
- в) накладным швом

5. Кокетка - это:

- а) верхняя отрезная часть изделия
- б) припуск на обработку срезов
- в) полоска ткани, выкроенная по долевой нити

6. Перечисли виды силуэтов:

7. Каким бывает вырез горловины:

8. Какой обтачкой удобнее обработать фигурный вырез горловины?

- а) поперечной
- б) косой
- в) подкройной

9. Каким способом нельзя обработать нижний срез в блузке?

- а) стачным швом
- б) окантовочным швом
- в) швом в подгибку с закрытым срезом

10. Какая мерка лишняя при построении чертежа выкройки рукава?

- а) обхват талии
- б) обхват руки
- в) обхват запястья

11. Какая мерка лишняя при построении чертежа выкройки воротника?

- а) полуобхват шеи
- б) ширина воротника
- в) ширина плеча

12. Что такое халат?

- а) плечевое изделие, детали переда и спинки которого выкроены целыми
- б) плечевое изделие, имеющее разрез спереди до линии низа
- в) плечевое изделие, имеющее разрез от линии горловины до линии талии

13. Исключи мерку, лишнюю при построении чертежа рукава.

- а) Ор (обхват руки)
- б) Дст (длина спины до талии)
- в) Озап (обхват запястья)

14. Где не могут изготавливать одежду?

- а) на швейной фабрике
- б) на заводе
- в) в ателье

15. Каким способом нельзя обработать нижний срез в коротком рукаве?

- а) окантовочным швом
- б) двойным швом
- в) имитирующей манжетой

16. Укажи стрелочками для свойства из правого столбика его правильное определение из левого.

Гигроскопичность

а - образование складок, заминов при носке изделия

Сминаемость

б - способность ткани удерживать тепло

Осыпаемость

в - свойство ткани уменьшаться в размерах после увлажнения

Усадка

г - свойство ткани впитывать влагу

Теплозащитность

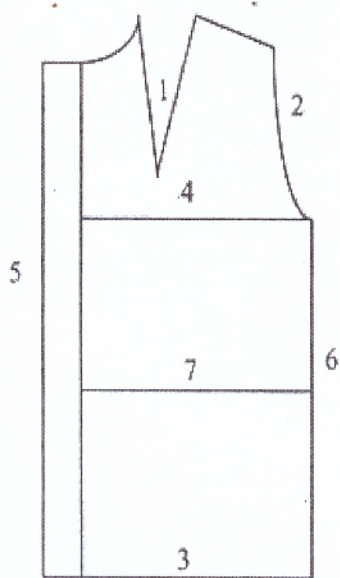
д - выпадение нитей в срезах

17. Установи соответствие между неполадкой в работе швейной машины и вызывающей её причиной.

- а) пропуск стежков, разрыв нитей в ткани
- б) обрыв нити, пропуск стежков
- в) нитка петляет сверху

- 1 - сильно ослаблена верхняя нить
- 2 - тупая игла
- 3 - сильно ослаблена нижняя нить
- 4 - неправильная установка иглы

18. Напиши название срезов на выкройке халата:



- 1 _____
- 2 _____
- 3 _____
- 4 _____
- 5 _____
- 6 _____
- 7 _____

19. Своевременный уход за швейной машиной необходим:

- а) для быстрого изнашивания механизмов
- б) хорошей работы швейной машины
- в) увеличения скорости швейной машины

Практическая работа

Обработка нижнего среза рукава замкнутой манжетой

1. Проложить по нижнему срезу рукава две машинные строчки для образования сборки.



2. Собрать нижний срез на сборку, распределить сборки равномерно. Линия нижнего среза рукава со сборкой должна быть равна длине манжеты.



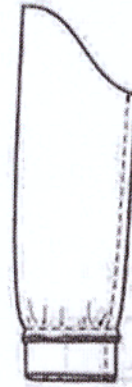
3. Наложить манжету лицевой стороной на лицевую сторону рукава, уравнять срезы, приметать, притачать. Ширина шва 10мм. Удалить нитки строчек временного назначения.



4. Отогнуть манжету вниз, заутюжить шов в сторону манжеты.



5. Сложить рукав с притачанной манжетой лицевой стороной внутрь, уравнять срезы, сметать, стачать. Обработать срезы шва рукава. Разутюжить шов рукава и манжеты.



6. Отогнуть манжету на изнаночную сторону. Подогнуть срез подманжеты, наметать рядом с машинной строчкой. Прикрепить подгиб ручными косыми стежками за машинную строчку, отутюжить.

